

N°4 - DÉCEMBRE 2021

41^e année - Trimestriel

Société Royale d'Apiculture
de Bruxelles et ses Environs
SRABE asbl



PB-PP|B-
BELGIE(N) - BELGIQUE

Le Rucher Fleuri

RECYCLONS LES NIDS !



LE RUCHER FLEURI

Périodique trimestriel de

Bruxelles m'abeilles

SOCIÉTÉ ROYALE D'APICULTURE
DE BRUXELLES ET SES ENVIRONS
A.S.B.L.

Comité de rédaction :

Christine Baetens
Michèle Potvlieghe
Anne Van Eeckhout

Toute correspondance relative au Rucher Fleuri
doit être adressée à la rédaction :

Anne Van Eeckhout
Bijlkenveld, 23 3080 Tervuren
Tel : 02/768 07 71
lerucherfleuri@api-bxl.be

Les articles de ce périodique sont publiés sous la responsabilité de leurs auteurs. Ils peuvent être reproduits sous réserve d'en faire la demande à la rédaction.

Les formations sont données avec le soutien de la
Commission communautaire française.

Les illustrations sont de Amon-Ray et Sain Michel
Les photos sont de Luc, Marc, Raymond et Robert
Elles ne peuvent être reproduites qu'avec l'accord de la rédaction.

SECRETARIAT – COTISATIONS – RENSEIGNEMENTS

Voir page III de la couverture

Sommaire

Editorial	2
Agenda apicole	3
Achat groupé, le chant'abeille	4
Appel à cotisation	5
Notre combat pour pérenniser l'apiculture urbaine à Bruxelles.	6
La bibliothèque de Bruxelles m'abeilles	10
Recyclez vos cires de corps en de magnifiques bougies.	11
Enooooorme !!!	12
Au Pouvoir des Fleurs	16
Une bien jolie crèche	20
Combien de fois l'apiculteur porte-t-il son miel ?	21
Pour vous, les jeunes diplômés de la promotion 2018-2020,	22
Une idée de cadeau	23
A la rencontre des abeilles du Pajottenland	24
Benoît et le syndrome du Kangourou	26
Recette de Xavier : les nonnettes	27
Les 30 ans de Promiel	28
Souper St Ambroise annulé	32



Bruxelles m'abeilles
aime les abeilles depuis 125 ans.

www.bruxellesmabeilles.be

SOCIÉTÉ ROYALE D'APICULTURE
DE BRUXELLES ET SES ENVIRONS
SRABE A.S.B.L.

Editorial

2021 touche à sa fin !

Les apiculteurs se préparent à allumer une bougie en cire d'abeille, le 7 décembre pour fêter leur Saint Patron, Ambroise et ce sera chacun chez soi, faute de pouvoir le faire tous ensemble ! (page 32)



Les apiculteurs se forment et s'informent en suivant les conférences proposées pendant tout l'hiver (page 3). Ils n'oublient pas de traiter leurs colonies avec le traitement hivernal entre Noël et Nouvel An et ils s'approvisionnent en Chant'abeille, pâte de nourrissage si les ruches devenaient anormalement légères (page 4)

En bavardant avec les apiculteurs, il est évident que l'année apicole qui se termine a été riche en surprises de tous genres: présence de 2 reines dans certaines colonies, très long délai avant la fécondation, etc.... N'hésitez pas à nous faire part de vos observations. Nous pourrions sans doute mieux analyser les raisons de ces anomalies au fil des années à venir, avec les modifications diverses en relation avec le réchauffement climatique . Déjà merci

2022 s'annonce et elle ne pourra qu'être meilleure avec ses lots de joie, de plaisir et d'aventures apicoles qui réchauffent tant le cœur des apiculteurs.

Michèle et Christine

Agenda apicole

Dimanche 19 décembre 2021 à 14h30 : conférence : « **Les abeilles résistantes au *Varroa*** » par Sophie De Groef au Potelier, rue du Craetveld 124 à 1120 Bruxelles

Dimanche 30 janvier 2022 à 14h30 : Conférence : « **L'écologie et l'entomologie** » par Isabelle Coppée au Potelier, rue du Craetveld 124 à 1120 Bruxelles

Dimanche 20 février 2022 à 14h30 : Conférence : « **Les miellées** » par Carine Massaux au Potelier, Rue du Craetveld 124 à 1120 Bruxelles

Dimanche 13 mars 2022 à 14h30 : **Assemblée Générale** au Potelier, rue du Craetveld 124 à 1120 Bruxelles

Si nous devons basculer en distanciel en raison de la politique sanitaire, vous recevrez un lien par emailing envoyé par Bruxelles m'abeilles. Pensez à configurer vos boîtes mail pour que nos emailing ne passent pas dans vos courriers indésirables !



Un achat groupé

Le Chant 'Abeille, pâte de nourrissage



Comme les années précédentes nous vous proposons un excellent candi de nourrissage pour les abeilles.

Du sucre candi à pâte onctueuse, de couleur miel, un candi à l'ancienne, sans déchet, conditionné dans une

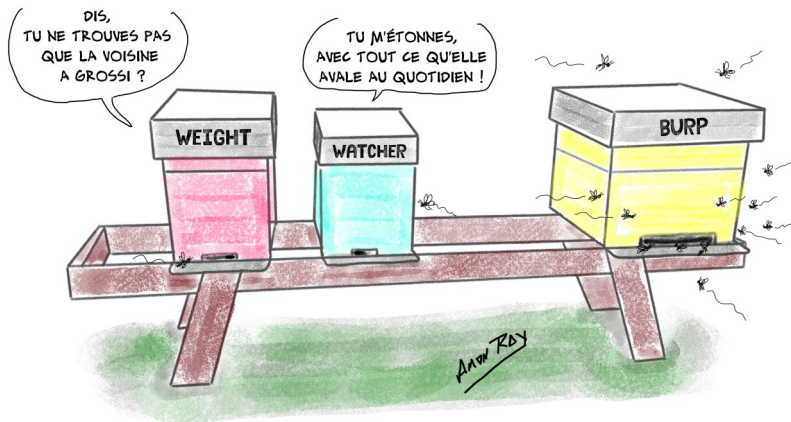
barquette en plastique semi-rigide, à mettre sur le trou de nourrissage en janvier - février si vos ruches devenaient anormalement légères.

Son poids d'1kg800 convient parfaitement pour une colonie.

La barquette rigide supporte le poids du toit sans s'écraser : on peut ainsi facilement vérifier la prise du candi sans déranger les abeilles.

Son prix est de 3,50 €/pièce.

Vous pouvez en commander jusqu'à épuisement du stock par courriel : lerucherfleuri@api-bxl.be et en payant le montant de votre commande sur le compte BE20 5230 8090 5856



Comme chaque année à la même période: Appel à cotisation

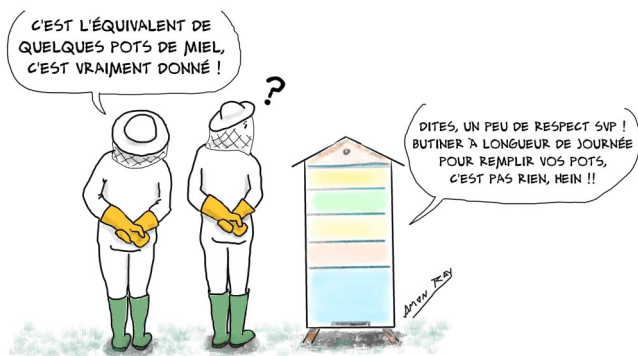
Le montant de la cotisation à Bruxelles m'Abeilles asbl pour l'année 2022 s'élève à **20 €** (+ 5 € pour l'envoi de la revue à l'étranger)
Ajouter 1 € pour l'assurance par rucher supplémentaire dont l'adresse est à envoyer à compta@api-bxl.be

5

A virer au compte de la
Société Royale d'Apiculture de Bruxelles et ses Environs asbl.
IBAN: BE20 5230 8090 5856

La cotisation donne droit à tous les avantages réservés aux membres :

- une assurance RC pour le rucher (+ 1 € par rucher supplémentaire)
- l'abonnement à notre revue trimestrielle « Le Rucher Fleuri »
- les publications de la SRABE asbl
- l'accès à la bibliothèque
- le prêt de matériel pour la fonte et le gaufrage des cires
- le prêt de matériel pour le travail du miel et son extraction
- le prêt de matériel d'exposition
- le prêt de matériel de fabrication de bougies
- don d'essaims et de colonies
- la participation aux conférences, au voyage apicole et au souper Saint Ambroise à des conditions avantageuses
- des achats groupés
- des conseils sanitaires et assistance technique aux apiculteurs



Notre combat pour pérenniser l'apiculture urbaine à Bruxelles. Etat d'avancement ? Perspectives ? Vigilance et mobilisation !

6

2020 - Rétroactes - Pétition - Passage au Parlement bruxellois

Vous vous souviendrez qu'en décembre 2019, le Ministre bruxellois Alain Maron avait provoqué l'émotion dans le monde apicole bruxellois et bien au-delà lorsqu'il avait annoncé la fin de l'apiculture dans les zones Natura 2000.

Notre association avait rédigé en avril 2020 un Mémoire « Pour des zones Natura 2000 où toutes les abeilles sont admises ». Mémoire que nous avons diffusé à la presse, aux communes et aux politiques. (voir Rucher Fleuri de juin 2020)

Pour marquer le coup et interpeller le Ministre, une pétition en ligne sur le même thème avait, malgré le confinement, rapidement récolté plus de 1900 signatures. Pétition déposée chez le Ministre mais aussi au Parlement bruxellois. Une disposition récente permettait en effet à une pétition citoyenne d'être recevable (= être entendu) à partir de 1000 signatures (nous avons été dans les premiers à actionner ce levier)

Surprise en juin 2020, le Ministre nous signifiait par courrier ne plus vouloir interdire les ruchers en zone Natura 2000. Il annonçait de plus une volonté de concertation entre toutes les parties : des tables rondes avec administration, naturalistes, secteur apicole et scientifiques. Une séance en Commission du Parlement le 12 décembre nous a également permis de présenter notre vision de l'apiculture urbaine à Bruxelles et de conscientiser plusieurs parlementaires à notre cause.

Des débuts prometteurs ???

2021 - Tables rondes ? Un flop jusqu'à présent ?

En 2021, les tables rondes promises par le Ministre Maron en juin 2020 et à organiser par Bruxelles-Environnement se font attendre.

Le constat à fin novembre 2021 est amer : une table ronde de deux heures en visioconférence début juin 2021. En résumé, zéro concertation, docu-

ment soumis à la discussion « Stratégie pour les pollinisateurs en RBC » avec déjà les conclusions rédigées à priori, rien sur une vision de l'apiculture urbaine en Région Bruxelles-Capitale et une cohabitation entre abeilles, une pure stigmatisation de l'apiculture ! Les stratégies européennes et nationales parlent de soutien à l'apiculture, rien de tout cela à Bxl !

Depuis cette première table ronde en visio (quatre mois) c'était le silence radio du côté de Bruxelles-Environnement malgré nos relances. (ni PV promis, ni suivi de nos remarques en réunion de début juin 2021...) C'est surréaliste et choquant pour nous comme citoyens. Quatre mois de silence et fin novembre, notre association recevait une invitation pour une seconde table ronde...Nous sommes preneurs pour une concertation constructive, MAIS nous ne comptons pas baisser la garde. Nous vous tiendrons bien entendu informés. Plusieurs parlementaires bruxellois - tous partis confondus - suivent ce dossier en Commission Environnement.

2021- Les initiatives de Bruxelles-Environnement pour éradiquer les ruchers dans l'espace public continuant

Depuis plusieurs mois notre association reçoit de ses membres des retours inquiétants du terrain. Vous êtes plusieurs apiculteurs/trices à nous faire part - pour des ruchers situés dans parcs, jardins et zones gérés par Bruxelles-Environnement - de courriers reçus soit pour supprimer les ruchers, soit pour revoir les conventions avec des termes inacceptables. Exemples notamment en forêt de Soignes, Uccle, Anderlecht et Auderghem.

Les motifs invoqués sont toujours les mêmes : zones Natura 2000 et atteintes des ruchers à la biodiversité et aux abeilles sauvages. Ces initiatives de Bruxelles-Environnement sont en contradiction avec la législation existante et la volonté politique (cf. – engagement du Ministre Maron vis-à-vis de notre association en Juin 2020).

Suite à ces évènements nous avons réagi début novembre 2021 auprès de la direction de Bruxelles-Environnement et du cabinet de Ministre Maron pour le cas précis du Jardin Massart.

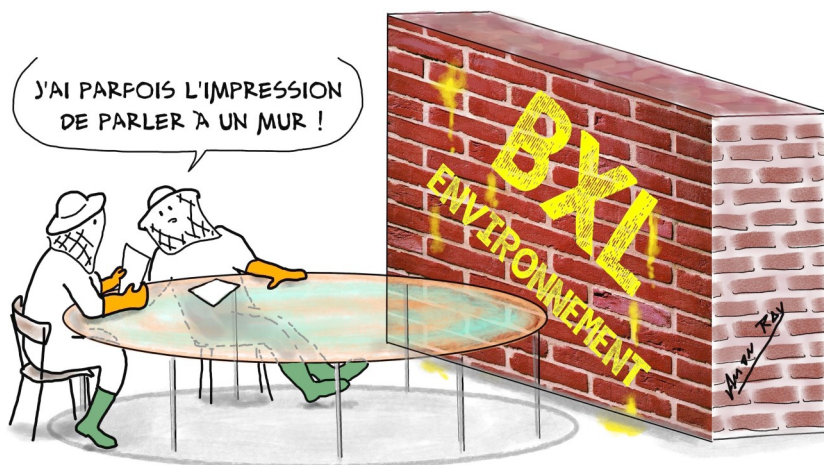
Pourquoi réagissons- nous ? Car pour se justifier, nos fonctionnaires référé-

rencent souvent des études scientifiques soit à l'étranger, soit dans des biotopes éloignés d'un contexte bruxellois, ou même des travaux non publiés formellement. Pourtant dans le cas du jardin Massart, une étude locale en faveur d'une cohabitation entre abeilles mellifères et sauvage existe. Alain Pauly, scientifique de l'Institut Royal des Sciences Naturelles a relevé dans une étude de 2019 (86 pages – réf. internet) une incroyable richesse d'insectes pollinisateurs et abeilles sauvages en présence de ruches. Il préconise d'ailleurs dans ses conclusions la cohabitation entre abeilles mellifères et sauvages ainsi que le maintien de 5 ruches.

Ces initiatives d'éradication de ruchers sont à nos yeux abusives et posent question : une administration peut-elle agir en dehors des prescrits légaux, des volontés politiques ainsi que des avis scientifiques ? Nous attendons de Bruxelles-Environnement une réponse à notre interpellation.

Dans ce contexte, nous enjoignons nos membres à être vigilants à faire remonter tous les abus constatés.

Par ailleurs, nous insistons pour que tous les ruchers respectent les prescrits légaux en terme de permis d'environnement et d'enregistrements à



l'AFSCA. Ne prêtons pas le flanc à la critique sur le plan administratif.

Perspectives ? Le combat continue ! La mobilisation des membres et sympathisants est indispensable

Vous aurez compris que notre combat, tout simple en apparence, pour pérenniser une apiculture responsable à petite échelle tant dans les espaces publics que privés en région bruxelloise nécessitera probablement encore de monter au créneau (et un support des mandataires politiques !)



Un grand merci pour votre soutien.

Roland



Miellerie

du Chenois

Apiculture: matériel, miels et produits dérivés

Tout le matériel pour soigner vos abeilles

☎ 0494/15.31.95 - miellierieduchenois@gmail.com

🕒 sa : 9h00 à 12h30 - ma & je : 13h00 à 16h30

📍 27 A Parc Industriel - 1440 Wauthier-Braine



La bibliothèque de Bruxelles m'abeilles

10

Depuis de très nombreuses années, Michel Hubert héberge et gère la bibliothèque de notre association, riche de quelque 600 ouvrages.

Ces livres sont entreposés chez lui et sont mis à la disposition des membres.

Lors des cours théoriques, Michel se rend dans l'auditoire et y apporte les livres généralistes, ceux qui ont un rapport avec le contenu du cours, ainsi que les éventuelles commandes des élèves. Il est parfois contacté par un membre pour un emprunt, et organise un rendez-vous pour la remise et reprise de l'ouvrage. Ceci n'arrive que rarement.

Michel voudrait passer le relais, c'est pourquoi nous faisons ici un **appel à idées**.

Nous devons trouver :

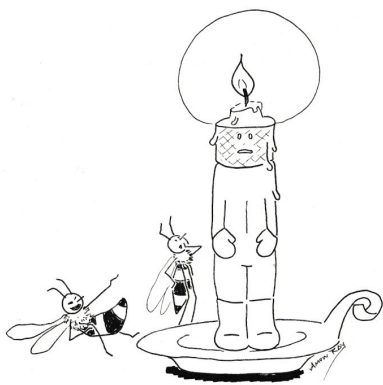
- un espace de rangement pour les armoires d'archives (fournies).
- une (ou plusieurs) personne(s) acceptant de gérer la bibliothèque.

Si vous avez envie d'aider notre association ou une idée de personne à contacter pour reprendre ce rôle, faites-le nous savoir.

Et d'avance un grand merci!



Recyclez vos cires de corps en de magnifiques bougies.



11

Pour valoriser la cire récupérée des corps de vos ruches et qui ne peut plus servir à refaire des cires gaufrées, *Bruxelles m'abeilles* a acquis un poêlon « bain marie » et différents moules pour confectionner des bougies. Tout ce matériel peut être emprunté.

Si vous êtes intéressé, il vous suffit de prendre contact avec Yves Van Parys au 0475/75.09.43 pour convenir du meilleur arrangement et/ou recevoir quelques conseils.

Ce matériel est fragile. Prenez-en bien soin !

Yves Van Parys

Vous trouverez un chouette tutoriel créé par Céline qui travaille chez Beebox World en suivant ce lien

<https://www.youtube.com/watch?v=zUjpd1EmnJY&feature=youtu.be>



Christine



Enooooorme !!!

12

Mercredi 3 novembre, fin d'après-midi, je reçois un appel de Bilal, apiculteur bruxellois me signalant avoir aperçu par hasard un nid de frelons au sommet d'un arbre bordant le parc Josaphat. Il faut dire que depuis quelques jours son rucher, situé à l'autre bout de la ville, est attaqué par les frelons et de ce fait, pour lui, scruter la cime des arbres est devenu un réflexe.

Dans le quart d'heure me voici sur place, matériel pour l'identification à l'appui, je suis prêt.

Premier constat, le nid est énorme, le plus gros que j'ai pu rencontrer, estimation 60 à 80 cm de diamètre !

L'automne a déjà bien œuvré, l'arbre est déshabillé de ses feuilles, la lumière rasante du soleil fait ressortir la couleur ocre du nid sur fond de ciel bleu. L'image est belle, une certaine poésie s'en dégage, on ne peut le nier...

Mais il s'agit bien d'un nid de frelons asiatiques et j'aperçois une belle activité tout autour. Pas d'hésitation, j'appelle le 112.

Je donne toutes les informations nécessaires :

D'abord je m'identifie, je signale la présence du nid de frelons asiatiques, je le localise exactement, dans ce cas-ci : face au n°28 avenue des Azalées à Schaerbeek, dix mètres à l'intérieur du parc Josaphat, au sommet d'un arbre à environ 25-30 mètres du sol. Je précise la double accessibilité pour leurs véhicules, soit depuis l'avenue ou directement en contrebas via la voirie du parc.

Bilal et moi, échangeons nos impressions tandis que nous rejoignent quelques badauds, intrigués par nos attitudes, nez en l'air, jumelles et appareil photos aux poings.

Alors que nous informons ces gens, déjà au loin on entend les sirènes, les pompiers arrivent en force. Mission accomplie pour nous, le relais est donné.

Les hommes du feu décident d'intervenir depuis l'intérieur du parc. Naturellement toute cette agitation attire les promeneurs et un balisage doit être mis en place pour sécuriser les lieux.

Nous répondons aux questions des curieux, profitant de l'occasion pour sensibiliser les gens à la présence envahissante du frelon asiatique dans la région.

Là-haut, dans leur nacelle, les pompiers injectent le neurotoxique dans le nid. Les frelons les assaillent de toutes parts, on comprend la nécessité de



leurs combinaisons épaisses et on s'imagine aisément ce que doit être une attaque au hasard d'une rencontre sans équipement, l'horreur.

Le spectacle est terminé, le soleil se couche, tout le monde quitte la place, les uns satisfaits du travail accompli, d'autres heureux d'avoir appris de nouvelles choses, moi avec une multitude de questions en tête sur ce que nous réserve l'avenir...

Le lendemain je suis retourné sur les lieux. Un calme régnait dans le parc, par-ci par-là des frelons morts ou agonisants jonchaient le sol, quelques promeneurs s'arrêtaient pour chercher où se trouvait le nid, la rumeur s'était répandue. Alors qu'ils scrutaient l'arbre, je les avertissais poliment du danger pour les pattes de leurs chiens que représentaient les derniers frelons survivants cloués au sol. Du coup, j'ai prolongé ma mission d'information au sujet de *Vespa velutina*, créant de petits attroupements sympathiques, essaimant, qui sait, de futurs chercheurs de nids...

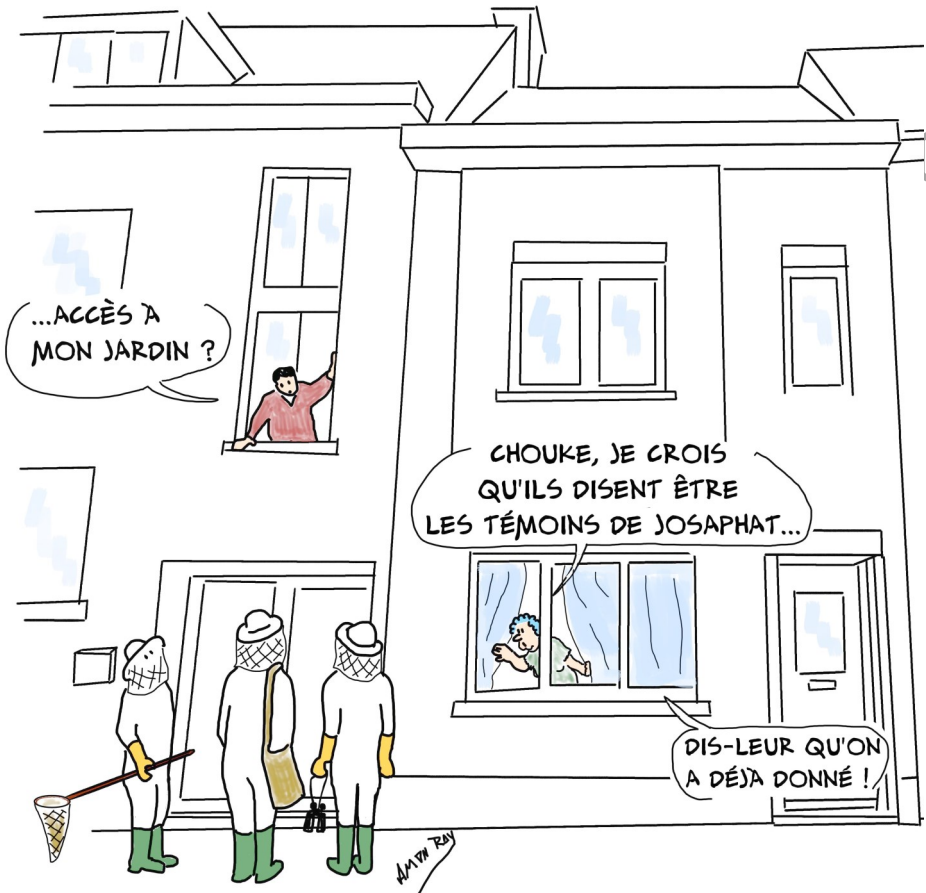
Il s'agit du second nid trouvé dans le coin (voir article dans le trimestriel précédent). Il y a de fortes probabilités que ce soient des nids enfants de celui qui se trouvait l'an passé dans ce même parc et pour lequel nous avons rencontré un refus de recherche.

Des nids restent à découvrir bien évidemment. Avec nos automnes doux les frelons asiatiques peuvent être actifs et produire des gynes jusqu'en décembre. Pour certains, la chute des feuilles les rendra visibles, d'autres seront signalés par la population de plus en plus à même de les reconnaître grâce à nos actions.

Ce nid-ci était vraiment costaud, le genre à produire un maximum de fondatrices potentielles. Sa neutralisation, même relativement tardive, aura permis une diminution certaine de la prédation actuelle et future dans les ruchers environnants.

Le message est clair, la régulation de la pression du frelon sur nos ruches passe par la mobilisation de tous, il en va de l'avenir de nos petites protégées.





NATURAL LIFE STYLE

Confection de : Salopettes - Vareuses - Coiffes

Couleurs : blanc ou miel
 35 % coton 65 % polyester
 Enfants de 6 à 16 ans
 Adultes de S à XXL et sur mesure
 Prix sur simple demande



Patricia Lafosse
 49, rue de Paris
 1350 Jandrenouille
 019/63.59.76
 e-mail:natural.lifestyle@scarlet.be

Au pouvoir des Fleurs

16

Nos chères avettes végétariennes ne goûtent rien tant que le nectar. Ecrivant cela je ne vous apprends rien. Pas plus qu'en avançant cette constatation : souvent de juillet à août, les ressources polliniques bruxelloises se raréfient jusqu'à la floraison de celle qui annonçait la fin des grandes vacances, la verge d'or du Canada (*Solidago canadensis* Linné 1753). On peut la voir couverte d'abeilles, bourdons et éristales dès la première quinzaine d'août.

Comme de nombreuses espèces d'astéracées, le solidage du Canada appartient aux « *plantes de jours courts* », ces élégantes d'automne qui assurent une dernière provende aux abeilles entament leur cycle de reproduction lorsque la durée du jour décroît.

Mais entre la récolte d'été et le début septembre, à part fabriquer des litres de sirop 50/50, que faire pour aider les pollinisateurs ?

Je vous propose d'encourager dans vos jardins la venue de trois plantes attractives.



Une fleur au cœur tendre

La première, connue de tous les gourmets appartient à la famille des astéracées et au genre *Cynara*. Peu importe que vous cultiviez la forme artichaut ou la forme cardon, pensez à semer quelques plants supplémentaires et à les installer dans un coin ensoleillé et perdu de votre jardin.

La plante est bisannuelle: la première année, elle ne produira que des feuilles d'un beau gris-vert. La deuxième – ou la troisième année – la touffe s'étoffe et produit de fortes hampes florales couronnées par des boutons de la taille d'une balle de tennis pour les plus gros. Nul besoin d'avoir suivi un cours de botanique générale pour reconnaître un cousin de nos chardons des champs. Aussitôt ouvertes, les inflorescences attirent abeilles et bourdons. Leurs corps profilés leur permettant de se glisser au cœur de la masse de pétales pour se goinfrer de nectar.

Les fleurs sommitales une fois fécondées, les boutons adjacents fleuriront à leur tour, ce qui étale les jours d'ouverture de cette *taverne aux abeilles* sur deux à trois semaines. Ensuite, vous avez le choix de couper les hampes fanées ou de les laisser en place, leurs graines permettront aux oiseaux et aux souris du jardin de se nourrir en hiver.

Pour assurer une présence permanente de l'artichaut, vous pouvez soit procéder tous les ans au semis printanier à chaud, soit séparer du pied les œilletons. Lorsque revient le printemps et que le risque de gelées diminue, il suffit de prélever une partie de jeunes plantes qui ceinturent le pied-mère. Personnellement, je les sépare au couteau et je les repique immédiatement avec une racine pivot de 15 à 20 centimètres, un bon arrosage assure la reprise.

Reste la dernière solution si le temps vous manque, acheter tous les deux ou trois ans, un plant en jardinerie et l'installer au soleil... en pensant que la plante occupe un mètre carré au sol et monte facilement à plus de deux mètres



Faux chardon

La deuxième espèce attractive ressemble à un chardon, pourtant quelques subtilités d'anatomie botanique les font classer à part de leurs épineux cousins.

Les **échinops de l'espèce « ritro »** produisent une bonne partie de l'été - sur des tiges un rien disgracieuses par leur rigidité - des inflorescences sphériques bleu

azuré.

Echinops ritro figure au catalogue de toutes les pépinières et se trouve en jardinerie au rayon des plantes vivaces. Cette belle provendière des pollinisateurs attire les somptueuses vanesses aussi bien que les syrphes et les *anthophiles* en général.

L'espèce connaît quelques cultivars aux nuances de couleur allant de blanc à bleu foncé.

Au jardin, une fois planté dans un sol drainant et exposé au soleil, il ne vous

causera aucun autre souci que de vous griffer de ses feuilles si vous le fréquentez de trop près. J'en plante plusieurs pieds, distants d'un demi mètre en compagnie d'*Helenium autumnale* qui remplissent les intervalles entre les échinops (cultivars oranges ou jaunes pour l'harmonie des couleurs et la ressource en nourriture proposée).

Elle produit des graines coniques bardées de poils qui perforent chaussettes et bas, assurant des semis spontanés partout où l'échinops se sent bien. Enfin les hampes florales une fois sèches fourniront des tiges appréciées des abeilles solitaires et faciles à utiliser dans un hôtel à insectes.



Vraie auberge

J'ai redécouvert la dernière de ces espèces au hasard d'une promenade du côté du Ban Eik, à Wezembeek. En cet août pluvieux, une dépression de plus arrivait de l'Ouest précédée d'un vent à décourager les abeilles de voler, mon attention fut retenue par de longs épis blancs oscillant

dans les bourrasques et couverts d'abeilles affairées.

Au milieu d'un désert pollinique formé de quelques peuplements de graminées, ce modeste parterre de *Veronicastrum virginicum* devait former une oasis nourricière.

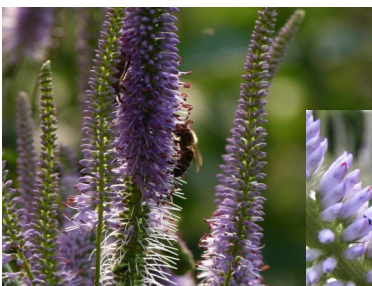
Son nom trahit son origine Nord-Américaine, mais pas son besoin de sol humifère et restant frais à humide tout l'été. Pour prolonger sa floraison et éviter la rupture de ses longues tiges, vous pouvez tenter la « *Chelsea cut* ». Ce truc connu de tous les jardiniers d'Angleterre consiste à rabattre les vivaces d'un tiers de leur hauteur à l'époque du show horticole le plus célèbre du Royaume-Uni, c'est-à-dire lors de la troisième semaine de mai. Outre des tiges plus courtes, donc plus robustes, vous obtiendrez plus de fleurs. L'espèce connaît de nombreux cultivars bleus, blancs et roses.

Je ne vous vanterai pas la biologie fascinante de l'abeille mellifère, si vous n'étiez pas subjugués par ces petits insectes merveilleux et méconnus, vous ne liriez pas ces lignes. Vous savez donc parfaitement à quel point la multiplication de ressources alimentaires naturelles devient un enjeu premier pour la

survie de tous les pollinisateurs. Visiblement une partie des aménageurs des espaces publics n'entend pas ce message et continue de couvrir les voiries du morne désert engazonné. Alors, prenons le taureau par les cornes : observons les espèces qui attirent les insectes, fouillons dans les catalogues des professionnels de l'horticulture et plantons des fleurs.

Luc HELEN

Luc et Marc nous offrent ce pêle-mêle de photos pour le plaisir de découvrir tous les pollinisateurs en pleine dégustation sur ces 3 plantes attractives !



Une bien jolie crèche !

20

Nous avons décidé de participer à l'exposition de crèches de notre village. c'est tout naturellement en tant qu'apiculteurs que nous avons logé nos personnages de crèche dans une cloche en paille, une catoire ! Vous la trouverez exposée dans notre église de Sombreffe.

Robert et Andrée



Combien de fois l'apiculteur porte-t-il son miel ?



1. Quand les abeilles ont récolté le miel, il va soupeser la hausse. Elle est pleine !
2. Il revient avec un chasse-abeilles qu'il place sous la hausse pour faire descendre les abeilles.
3. Le lendemain, il retire la hausse pour la placer dans sa brouette.
4. Il transfère la hausse de la brouette dans la camionnette.
5. Il se rend à la miellerie pour y mettre la hausse sur un chariot qui ira dans la chambre chaude.
6. Le chariot avec les hausses va dans la miellerie et chaque cadre est désoperculé.
7. Les cadres de miel sont placés dans l'extracteur et le miel s'écoule dans un seau.
8. Le seau est placé sur un filtre.
9. Le miel est filtré dans un maturateur qui est placé sur un chariot.
10. Le maturateur est pesé.
11. Après écumage, le miel est versé dans le mélangeur.
12. Après malaxage du miel, il est mis en pot et rangé dans des boîtes en carton.
13. Il est stocké dans la chambre froide.
14. Après analyse, il sort les boîtes pour étiqueter les pots.
15. Les pots sont étiquetés et remis en boîte.
16. Les boîtes sont remises en chambre froide.
17. Les pots sont placés en vitrine à la miellerie.
18. Il charge la commande qui vient d'arriver pour le commerçant local.
19. Il livre au commerçant.
20. Il l'aide à les disposer dans ses rayons.

Voilà le miel a demandé à être porté une vingtaine de fois !

Robert

Pour vous, les jeunes diplômés de la promotion 2018-2020,

22 Le CARI souhaite soutenir les jeunes apiculteurs diplômés et vous propose l'abonnement 2022 à sa revue « Abeilles & C° ». Même les jeunes apiculteurs bruxellois qui ont reçu leur diplôme certifié par la Cocof en 2021 y ont droit, profitez-en et bonne lecture .



Offre spéciale "jeune diplômé"

Deviens membre CARI 2022 pour

25€*

* au lieu de 40€ (tarif Membre CARI Belgique)

Offre réservée aux élèves d'un rucher école de Wallonie ayant été diplômés en 2021, sur présentation du certificat de réussite, valable uniquement pour l'abonnement 2022

Valable jusqu'au 31/12/2021

communication@cari.be

<https://www.cari.be/article/devenir-membre-cari-ou-caripass/>



Une idée de cadeau.

C'est la période des cadeaux. Avec la prolifération du frelon asiatique, un filet à papillons devient un outil indispensable pour l'apiculteur qui veut protéger ses abeilles.

Cette année le nombre de ruchers attaqués a fortement augmenté. Malheureusement, cette tendance se confirmera en 2022 et dans le futur. Plusieurs apiculteurs qui avaient constaté l'attaque de leur rucher m'ont appelé cette année pour me demander ce qu'il fallait faire. Leur désarroi était grand, peu étaient équipés pour capturer des frelons et les marquer. Un filet à papillons est bien utile pour trouver un nid que les pompiers neutraliseront. A ce jour, c'est la méthode réellement efficace pour faire cesser une attaque sur un rucher.

Il est temps de passer votre commande au père Noël ou à St Nicolas !

LM.



A la rencontre des abeilles du Pajottenland

24

Dans le dernier numéro de notre revue nous avons parlé du voyage apicole qui nous avait permis de découvrir quelques trésors du Pajottenland, dont le projet de Noël De Schrijver, apiculteur et sélectionneur de reines résistantes à varroas.

Noël a commencé son travail de sélection il y a une dizaine d'années. Son travail se développe en deux axes :

La production de reines résistantes et de miel : actuellement il produit entre 200 et 300 reines Buckfast par an. Sa sélection est fructueuse : sur une septantaine de colonies en hivernage en 2020 il n'en a perdu que trois.

Les reines sont produites par insémination puis testées après un hiver. Ces reines sont vendues à des apiculteurs participant au projet. Elles serviront à produire les reines de production et des mâles (qui seront donc des F0) avec lesquels il tente de saturer son environnement. Les reines de production seront ramenées à Dilbeek pour y être fécondées. Une même ruchette de fécondation est utilisée 2 à 3 fois, les reines fécondées étant renvoyées et remplacées dès que le premier couvain est fermé.

Noël a fait plusieurs observations étonnantes :

- après avoir ouvert les cellules et laissé sortir les varroas, les abeilles hygiéniques referment parfois les opercules ;
- la diversité des pollens dans la ruche est un signe de qualité. Les meilleures colonies récoltent 6 ou 7 pollens différents (en un jour).

Pour ses ruches de production, il utilise des Simplex, modèle divisible un peu plus petit que les Dadant. Sur un premier corps (pollen), il pose une grille à reine puis le corps contenant la reine et le couvain. En mars, il monte la reine dans une hausse, avec deux cadres de couvain et des cires gaufrées. Il supprimera ensuite le corps inférieur.

Quand les premiers cadres se remplissent de miel il les monte dans une nouvelle hausse. Il ne pose donc les hausses à miel que lorsque la récolte a commencé.

Sa méthode de récolte est également différente de ce qui nous est enseigné : il récolte quotidiennement les cadres qui sont pleins, les extrait immédiatement et les remet dans les ruches. Ses abeilles sont stimulées par ces cadres humides. Si son miel est trop humide, il le déshydrate après l'extraction.

Et la partie scientifique, de recherche sur la tolérance à varroas.

L'équipe scientifique se compose de quatre personnes : Noël, Sophie, Erik Goris (apiculteur et conférencier), et Prof Patrick Callaerts (lab of developmental and behavioral Genetics)

Contrairement à d'autres équipes, ils utilisent quatre critères de sélection :

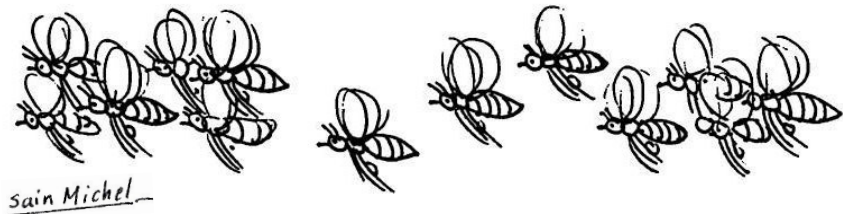
- 1) La quantité de varroas présente dans les ruches (par comptage après un traitement)
- 2) L'hygiène (en utilisant le test à l'azote). Le délai de nettoyage est passé de 48h à 5h.
- 3) Le grooming ou nettoyage, entre abeilles ou sur elle-même (les abeilles se frottent avant de rentrer dans la ruche)
- 4) Les dommages aux varroas tels qu'observés sur le lange (actuellement 60 à 70% des varroas sont blessés)

Ils effectuent plusieurs types d'expériences et de recherches et tests :

- Des tests de comptages de varroas après ré infestation.
- Des comptages sur les varroas blessés sur les langes.
- Des tests hygiéniques à l'azote.
- Des tests en laboratoire qui permettent de voir que contrairement aux populations test, les abeilles résistantes évitent de s'approcher des varroas présents dans leur environnement.

A la question de la manière dont les abeilles détectent la présence de varroas dans des cellules operculées, ils nous répondent que les hypothèses sont nombreuses : par l'ouïe, l'odorat ou grâce à leurs antennes. Les sujets de recherche semblent inépuisables.

Nous avons le grand plaisir de vous proposer d'écouter Noël De Schrijver et Sophie De Groef lors de la conférence que nous organisons le 19 décembre prochain à 14h30 au Potelier rue du Craetveld 124 à 1120 Bruxelles



Benoît et le syndrome du Kangourou

26



Dernièrement, lors d'une transhumance ensemble en Ardenne, Benoît et moi devisions, au sujet de nos abeilles.

Il m'expliquait son réel plaisir de créer de nouvelles reines dans ses Mini+, de les trouver, de les marquer, de les remettre dans leur ruchette. J'acquiesçais en lui disant que c'était vraiment à lui que ces reines devaient leur naissance. Il m'expliqua alors qu'il qualifiait cela du « syndrome du Kangourou » : les femmes ont le pouvoir de donner naissance aux enfants ce que n'ont pas les hommes, mais les apiculteurs compensent cela par le pouvoir de

donner naissance aux reines !

Robert



La recette de Xavier : les nonnettes

La nonnette est un petit gâteau à base de pain d'épices, fourré de marmelade d'orange et légèrement nappé de miel. ... Au Moyen Âge, les nonnes fabriquaient dans leur monastère ce gâteau, ce qui explique son nom.

27

Ingrédients pour 8 nonnettes :

200 g de farine de blé
80 g de farine de seigle
220 g de miel
10 cl de lait
40 g de sucre
20 g de beurre
1 œuf
1 cuil. à café de bicarbonate
1 cuil. à café de levure chimique
1 cuil. à café de cannelle
1 cuil. à café de 4 épices
100 gr de marmelade d'orange



Étapes de préparation

Préchauffez le four à 180°C (th.6).

Dans un saladier, mélangez les farines, la levure, les épices, le bicarbonate et le sucre.

Versez le lait dans une casserole, ajoutez le miel et le beurre et faites chauffer doucement tout en mélangeant.

Incorporez l'œuf et fouettez. Versez le contenu de la casserole dans le saladier et mélangez bien.

Répartissez la pâte dans des moules à muffins.

Insérez 1 grosse cuillère à café de marmelade dans chaque nonnette.

Enfournez et laissez cuire environ 25 min. jusqu'à ce que les nonnettes soient gonflées et bien dorées.

Laissez refroidir et nappez de miel.

Les nonnettes seront encore meilleures le lendemain et se conservent sans problème .

On peut également remplacer la marmelade d'orange par une confiture de fruits rouges avec morceaux, c'est délicieux !

Xavier

Les 30 ans de Promiel

28



Pour fêter les 30 ans de Promiel, un marché aux abeilles ainsi qu'une brocante apicole seront organisés au château-ferme de Mielmont (Onoz) **le dimanche 3 avril 2022 de 8h à 13 heures.**

Le marché aux abeilles

Vous aurez l'occasion de venir acheter ou vendre des colonies (avec certificat sanitaire) : plus de cent colonies sont annoncées !

Du matériel apicole pour bien démarrer votre saison vous sera proposé.

Vous y trouverez aussi une brocante apicole.

Un stand de plantes mellifères sera tenu par l'Institut Horticole de Gembloux.

Vous pourrez échanger votre cire en pain contre de la cire gaufrée « Le Baron ».

Vous pourrez découvrir les nouvelles installations de Beelgium.

Enfin vous pourrez vous désaltérer au bar avec du café, de l'hydromel de Xavier ou une bière de Bertinchamps.

C'est l'occasion rêvée de démarrer votre saison apicole 2022 sur les chapeaux de roues.

Vous trouverez bientôt plus d'infos sur la page Facebook de Promiel.

L'événement est organisé par Promiel en collaboration avec le cercle apicole des Compagnons de Saint Ambroise.

Inscription au marché aux abeilles

Afin de permettre une bonne organisation, il est demandé aux apiculteurs souhaitant proposer un ou plusieurs essaims à la vente de respecter les points suivants :

1. S'inscrire avant le 15 mars au plus tard via le lien qui sera sur la page Facebook en indiquant le nombre d'essaims proposés
2. Se munir d'un certificat sanitaire qu'un vétérinaire aura établi pour vos essaims (vérification de l'absence de symptômes de loques), sans ce certificat vos essaims ne seront pas admis à la vente.
3. Un emplacement (palettes) sera à votre disposition à la ferme de

Mielmont dès 7 heures du matin le dimanche 3 avril. Les colonies invendues devront être retirées pour 14 heures au plus tard.

4. L'ouverture des ruche(tte)s n'est pas autorisé, mais il est conseillé de montrer vos abeilles au travers d'un couvre-cadres grillagé ou en matière transparente.
5. Les ruche(ette)s seront emportées par les acheteurs le jour même et les ruche(tte)s vides seront rendues aux vendeurs plus tard ou conservées par l'acheteur suivant accord.

Brocante apicole

Venez y faire de bonnes affaires en proposant votre matériel excédentaire ou découvrir la pièce qui vous manque.

On y trouvera de bonnes occasions, ruches, ruchettes, cloches, cadres, nourrisseurs, extracteurs, maturateurs, livres, outillage, ...

Ce marché a lieu uniquement le dimanche 3 avril de 8h à 13 heures. Vous pouvez même demander aux organisateurs de s'occuper de la vente pendant que vous visitez les autres stands.

Le matériel peut être apporté le samedi dès 7h00.

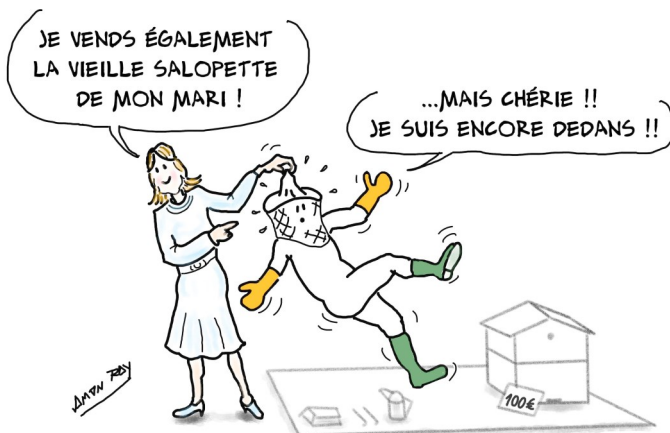
Les inscriptions se feront via un lien en cours de préparation (voir Facebook)

Le prix est de 10€ pour un espace de 3mx3m.

Il est conseillé de venir avec une tonnelle, la brocante ayant lieu à l'extérieur.

Robert

Contact : info@vallero.be





A SEULEMENT
30 MINUTES
DE BRUXELLES

MATERIEL APICOLE

LE PLUS GRAND CHOIX
EN WALLONIE



RUE TROU DU SART N° 8
ZI. DE FERNELMONT (NAMUR)

081/36.37.38

MA / ME / JEU : 13H À 16H30

SAMEDI : 9H À 12H

FERMÉ LUNDI & VENDREDI

www.beeboxworld.com



BIJENHOF
IMKERBEDRIJ • ENTREPRISE APICULTEUR

Votre partenaire pour toutes vos fournitures
apicoles et le miel



**Congés d'hiver
du 18/12
jusqu'au
09/01**

Venez découvrir notre gamme de matériaux apiculteur qualitatives et des produits de miel savoureux

- **Spécialisé dans tous les matériels apicoles et l'élevage des reines**
- **Production interne de ruches de haute qualité**
 - En sapin rouge à tenons
 - Disponible en toutes les dimensions standards
- **Fabrication matériel en acier inoxydable dans notre propre atelier**
 - Extracteurs tangentiel, radiateurs, réversibles,...
 - Maturateurs, machines à désoperculer, mélangeurs.
 - Fondeuses à cire, chevalets, enfumoirs, ...
- **Nourissements pour les abeilles**
 - Sucre cristallisé, Trim-O-Bee, Apisuc, Sirop saint-Ambroise, Apifonda
- **Tout pour fabriquer des bougies en cire**
 - Tout le matériel est disponible dans notre magasin
 - Demandez notre catalogue de bougies
- **Gaufres de cire**
 - Des gaufres de cire 100% pures, roulées ou coulées
 - Des gaufres biologique avec certificat
- **L'achat et vente de miel Européen et Belge**
 - Le miel est disponible en petites et grandes quantités (seaux de 20 kg). Disponible avec un label Bijenhof ou avec votre propre label.
- **Produits à base de miel divers**
 - Bonbons, couque de miel, vins,...
- **Produits cosmétiques**
 - Notre gamme de produits cosmétiques à base de propolis peut être trouvée dans notre boutique en ligne

Jours de fermeture spéciaux 2021

- Samedi 30/10
- Du 11/11 au 13/11

Souper St Ambroise annulé !

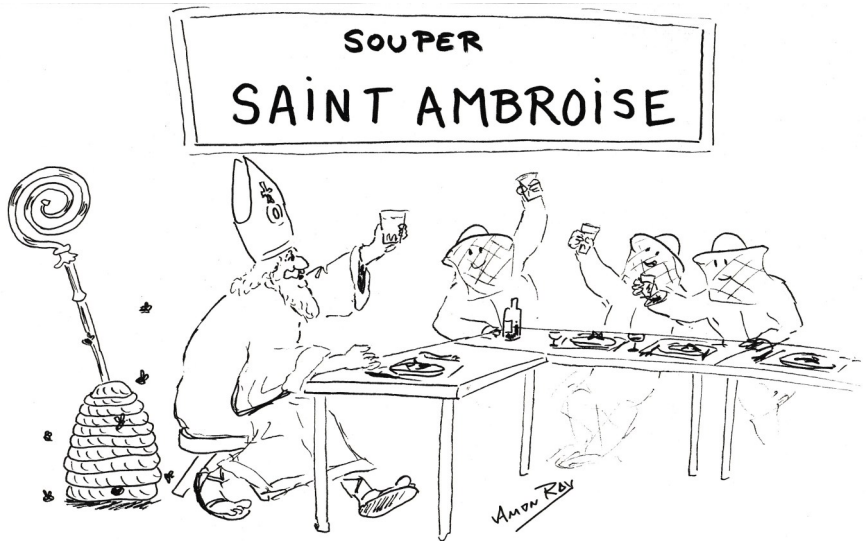
32

Suite aux nouvelles normes sanitaires imposées et aux désistements annoncés, nous sommes malheureusement contraints d'annuler notre souper St Ambroise.

Nous espérons pouvoir vous retrouver bientôt pour d'autres activités .

Prenez soin de vous

Bruxelles m'abeilles, SRABE



Bruxelles m'abeilles

SOCIÉTÉ ROYALE D'APICULTURE
DE BRUXELLES ET SES ENVIRONS A.S.B.L.

Site : www.api-bxl.be
 Courriel : lerucherfleuri@api-bxl.be
 Siège social : Rue au Bois 365b bte 19 1150 Bruxelles
 TVA : BE 0414 816 441

Présidente: Anne VAN EECKHOUT
 Bijlkenveld, 23– 3080 Tervuren Tél : 02/768 07 71

Trésorier : Jean TEMPELS compta@api-bxl.be

Secrétariat: Christine BAETENS rucherecole@api-bxl.be

Bibliothèque : Michel HUBERT bibliotheque@api-bxl.be
 Rue de la Rive, 37 – 1200 Bruxelles Tél : 0485 142 339

Prêt de matériel de miellerie :
 Philippe et Siobhan du Rucher de Moortebeek miel@api-bxl.be Tel : 0472 046 141

Prêt de matériel d'animation/exposition : Christine BAETENS rucherecole@api-bxl.be

Prêt de matériel de fonte de cire : Christine BAETENS cire@api-bxl.be

Prêt de matériel fabrication de bougies : Yves VAN PARYS Tel : 0475/75 09 43

Jardin d'Abeilles : Dieter TELEMANS et Michaël MARCHAND
jardindabeilles@api-bxl.be

Rucher pédagogique Bernard DELFORGE rucherdelevage@api-bxl.be

Balades botaniques : Michèle POTVLIÈGE balades@api-bxl.be

cotisation 2022

Membre adhérent : 20 € (+5 € pour envoi à l'étranger) comprenant la revue Le Rucher Fleuri, tous les avantages aux membres, Assurance RC pour le rucher +1€ pour assurance rucher supplémentaire (l'adresse doit être envoyée au trésorier)

À virer sur le nouveau compte IBAN: [BE20 5230 8090 5856](#) BIC : TRIOBEBB de la Société Royale d'Apiculture de Bruxelles et ses Environs, SRABE asbl

**ECO-JARDINERIE
DE LA FERME NOS PILIFS**

EN ACHETANT DES PRODUITS À LA FERME NOS PILIFS,
VOUS SOUTENEZ L'EMPLOI DE 145 PERSONNES
EN SITUATION DE HANDICAP. MERCI !

**DISTRIBUTEUR
BIJENHOF**

**LARGE CHOIX
DE MATÉRIEL
APICOLE
EN STOCK**

**POSSIBILITÉ
DE COMMANDE**
-> JARDINERIE@PILIFS.BE

WWW.FERMENOSPILIFS.BE
TRASSENWEG 347, 1120 BRUSSELS



LES RUCHERS MOSAN!

À seulement 1 heure de Bruxelles ! Parking facile.
DU MATÉRIEL DE MIELLERIE DIFFÉRENT !
La qualité inox THOMAS au service de l'apiculture loisir.

Tout le matériel de travail au rucher.
Colonies sur cadres avec reine marquée.
La librairie apicole la mieux garnie.

10% de réduction sur présentation de ce numéro
(hors tarif dégressif en vigueur au magasin)

Chaussée Romaine 109 – 5500 Dinant
Ouvert de 9 à 12 h et de 13 à 18 h – Fermé le dimanche
Tél : 082/22.24.19
Courriel : info@vrm.be
Tous les articles sur notre site : www.vrm.be

Votre partenaire en apiculture